

112學度第一學期

會計與資訊科技碩士在職專班

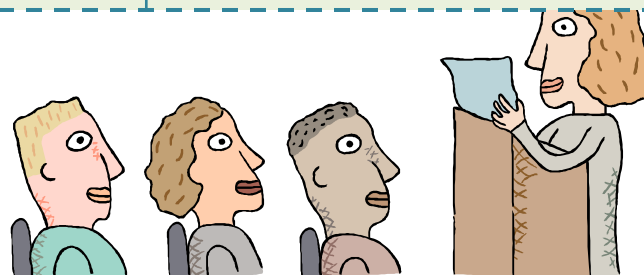
會計與法律數位學習碩士在職專班

全 系 導 生 聚

議程

日期：112年9月9日中午12:00

時間	內容	主持人
12:00-12:10	開幕致詞	吳貞慧主任
12:10-12:15	會資專班執行長致詞	吳徐哲老師
12:15-12:20	會法專班執行長致詞	卓佳慶老師
12:20-12:25	專班導師與系所師資介紹	吳貞慧主任
12:25-12:45	開學宣導與提醒	吳徐哲老師 卓佳慶老師
12:45-12:55	綜合討論Q&A	吳貞慧主任
12:55-13:00	賦歸	



111學年度第2學期線上教學 意見調查-得獎名單

- 恭喜~~會法專班二年級:
- 張○民同學 (9獎 - 聲寶電烤箱)
- 翁○捷同學 (17獎 - 文青飲料袋)
- 劉○宜同學 (17獎 - 文青飲料袋)

會資&會法專班-導師介紹

★會資專班一年級導師：

鍾宇軒老師 分機:34518 E-mail:jerome@ccu.edu.tw

★會資專班二年級導師：

林岳喬老師 分機:34505 E-mail:actycl@ccu.edu.tw

★會法專班一年級導師：

邱獻良老師 分機:34502 E-mail:hlchiu@ccu.edu.tw

★會法專班二年級導師：

謝佳純老師 分機:34507 E-mail:cchsieh@ccu.edu.tw

師資組成～專任師資

職 稱	姓 名	最 高 學 歷	專 長
教授兼系主任	吳貞慧	國立中山大學企業管理博士	財務會計、公司治理、行為財務、公司理財
教授	張碩毅	澳洲昆士蘭科大資訊系統管理博士	資訊管理、電子商務、企業資源規劃
教授	黃士銘	英國桑德蘭大學電腦資訊系統博士	資訊系統再造工程、資料庫系統、商業自動化、電子商務
教授	洪育忠	美國密蘇里大學工程管理博士	全球運算管理、知識管理及企業資源規劃
教授	黃劭彥	美國諾瓦大學會計博士	會計資訊系統、審計學、財務會計、行為會計
教授	曹嘉玲	美國諾瓦大學會計博士	財務會計、管理會計
副教授	林岳喬	美國雪城大學管理學博士	財務學、資本市場及財務會計研究
副教授	謝佩君	美國凱斯西儲大學會計學博士	財務分析師及其預測、財務會計
副教授	吳徐哲	英國華威大學工程管理博士	預測模型、人工智慧商業應用、資訊科技與管理、電子商務
副教授	謝佳純	加拿大英屬哥倫比亞大學會計博士	財務報告和文本分析、分析師預測、公司治理、盈餘質量與盈餘管理
副教授	卓佳慶	國立台灣大學會計博士	管理會計、醫療管理、資本市場與公司治理
副教授	鍾宇軒	國立政治大學會計學系博士	財務會計、公司治理、審計
助理教授	邱獻良	國立政治大學會計學系博士	審計、會計資訊系統
助理教授	許育峯	國立中山大學資訊管理研究所博士	資料探勘、文字探勘、公司持續經營分析、破產預測、機器學習

師資組成～兼任師資

職 稱	姓 名	學 歷	專 長
教授兼副校長	郝鳳鳴	法國巴黎第二大學法學博士	勞動法、社會法、民法
教授兼總務長	劉建宏	德國佛萊堡大學法學博士	行政法、行政訴訟法、地方制度法
教授兼 法律系主任	羅俊瑋	政治大學商學博士	海商法、保險法、國際海事法
教授	王正嘉	臺灣大學法律博士	刑法、刑事訴訟法、經濟刑法
教授	張進德	國立中正大學法律學博士	證券交易法
副教授	何晉滄	中央大學企業管理研究所博士	人力資源管理、組織行為學、管理學、中小企業電子化
副教授	阮金聲	美國普度大學資訊管理博士	分散式系統、會計資訊系統、資訊系統開發
副教授	洪令家	美國伊利諾大學法學博士	公司法、證券交易法、英美比較法學
助理教授	李宗霖	國立中正大學會計與資訊科技 博士	審計學、租稅規劃、公司治理
專技人員助理 教授	游雅絮	國立中正大學會計資訊與法律 數位學習碩士在職專班	金融服務業、基礎建設、政府與醫療產業、科技、 媒體與電信、消費性產業

導生聚
開學宣導與提醒

在學期間注意事項

大家好!歡迎各位加入會資系(所)這個大家庭，為了使大家能順利重溫學生活，在此整理了幾點注意事項，供請大家參考：

一、所上事務：

- 1. 系(所)辦公室位於創新大樓會資系2樓267辦公室，上課教室則大多於創新大樓會資系2樓(261電腦教室、263專班個案教室、266專班教室、271專班教室)及3樓(383博班教室)。
- 2. 每次上課時，請務必在簽到簿上簽名。
- 3. 創新大樓會資2樓系辦會議(265R)借書規則：借閱各類書刊、過期雜誌及碩、博士論文等，請務必登記。而當期雜誌，則不外借。
- 4. 創新大樓會資系2樓268R為專班休息及研究室，內備有無線網路、印表機(影印紙請自備)、咖啡機及研究桌椅，歡迎大家使用。離開休息室，務必記得隨手關閉一切電源(電燈、冷氣與吊扇)和門窗喔！

在學期間注意事項

二、學校事務：

- 1. 註冊說明：每學期於規定時間內繳交各項費用，即完成註冊手續。
 - (1)數位學習碩士在職專班學生修業期限為四年，教學組將於其修業期限屆滿前一年發文通知各系所並轉知各生，以免喪失其畢業權益。
 - (2)學生證驗證報到後需先至「碩士在職專班學籍系統」登錄學籍資料，並登錄、上傳照片後，開學時才能取得IC卡學生證。
- 2. 圖書館借書時間為兩個月，但若有預約請按規定歸還，另外請上圖書館網頁修改個人資料，並填寫e-mail住址，這樣才不會錯過任何到期或預約通知，至於其他規定請參考圖書館網頁。

在學期間注意事項

- 3. 若需要辦理校園停車證，請班代統一登記，並繳交學年停車費600元(數位專班學生繳交學年300元)(請至車輛管理系統登記)。
- 4. 若遇兩天連續上課，須辦理致遠樓住宿登記者，請於住宿日之前一個月委請系辦統一向學校致遠樓訂房，以免訂不到房間（致遠樓房價：雙人房1000元、1500元、2000元）。
- 5. 申請轉換組別，於碩一上學期開學一週內提出申請，經系辦核定同意。
- 6. 系辦可代為辦理離校手續，系上酌收工本費(郵資、工讀金)。
- 7. 論文提案(Proposal)通過兩個月後，才可申請論文學位口試考(Final)作業。論文提案書及口試論文紙本需在論文口試前1週送口試委員審查！

論文指導說明

論文指導教授：

- 尋找與申報指導教授應在修業第二學年之第一學期初至第二學期末期間內行之。

(本所)

- 本系碩士在職專班研究生若徵詢本系專任教師(需助理教授(含)以上)擔任指導教授，應於修業第二學年內繳交『碩士論文指導教授同意書』，相關此類教師每屆指導學生人數以二年級學生人數除此類教師人數 ± 2 為限。

※分配方式計算：

會資專班:依照班上人數(17人)/系所專任老師(10人)=教師指導數
(1人或2人)→新增版

會法專班:依照班上人數(30人)/系所專任老師(10人)=教師指導數(2人或3人)

※指導教授同意書繳交於113/2/19~113/4/15前至系所碩專班承辦人員

論文指導說明

論文指導教授：

- (外所/外校)本系碩士在職專班研究生若徵詢曾在本班開課之系外具博士學位教師，需繳交『擬聘請系外指導教授申請表』，惟此類教師最多每屆只能指導兩名學生，同一時間內不得超過四名學生。
- 邀請系外教師擔任指導教授：
 - 資格一、曾在本班開課
 - 資格二、具博士學位
 - 資格三、所收學生最多兩名，同一時間不超過四名
- 本所學生所舉行的學位考試（包含論文提案和論文口試）都必須要在校內舉行，並且另外兩位口試委員必須為本所教師。

※指導教授同意書繳交於113/2/19~113/4/15前至系所碩專班承辦人員

論文「提案」時程

研究所論文提案(Proposal)時程：

- 提案申請日期：112年9月4日起至112年12月31日止。
申請核可後兩週始得進行論文提案。
- 論文提案口試期間：112年9月11日起至113年1月15日止。
- 注意事項：
- 論文提案書需(紙本裝訂)在前1週送口試委員審查！

論文「學位考」時程

研究所學位考(Final)時程：

- 學位考試申請日期：113年2月19日起至113年6月14日止。
申請核可後兩週始得進行學位考試。
- 學位考試日期：113年3月4日起至113年7月31日止。
- 注意事項：
- 論文口試版(紙本裝訂)需在前1週送口試委員審查！

綜合討論

Q&A

